



BOLETÍN MENSUAL DEL SISTEMA DE PAGOS NACIONAL Y DE LIQUIDACIÓN DE VALORES Septiembre 2013

El sistema de pagos es la infraestructura por la cual se moviliza el dinero en la economía, su funcionamiento eficiente contribuye a la estabilidad del sistema financiero y a la fluidez de las transacciones que se efectúan en los diferentes sectores de la economía. El presente informe muestra la evolución de las operaciones procesadas por los sistemas de pagos en Bolivia al mes de septiembre de 2013.

HECHOS RELEVANTES

A partir del 20 de septiembre el Banco Fortaleza S.A. se constituyó en participante de la Cámara Automatizada de Compensación de Órdenes Electrónicas de Transferencia de Fondos (ACH). Esto permitirá que la entidad brinde el servicio de transferencia de fondos interbancarios por medio de órdenes electrónicas a sus clientes.

SISTEMA DE PAGOS DE ALTO VALOR (SIPAV)

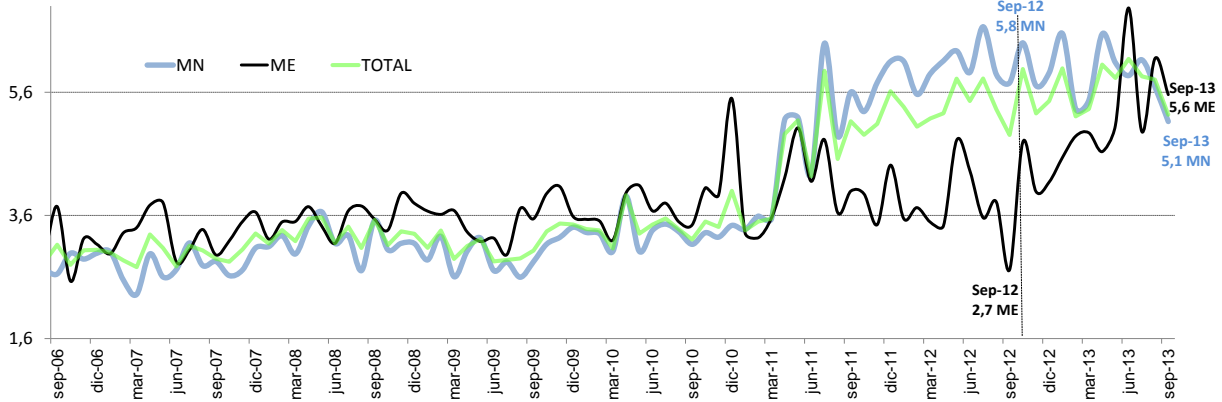
Al 30 de septiembre de 2013 se realizaron 49.279 transacciones a través del SIPAV por un importe de Bs282.253 millones, cifras superiores a las alcanzadas en similar período de la gestión 2012 en 10% y 17% respectivamente. El promedio de operaciones en septiembre 2013 se situó en Bs5,1 millones en MN y Bs5,6 millones en ME (**Cuadro 1 y Gráfico 1**).

Cuadro 1
SIPAV: Valor y volumen de operaciones liquidadas
(Cifras acumuladas a septiembre de cada año)

	Ene-Sep 08	Ene-Sep 09	Ene-Sep 10	Ene-Sep 11	Ene-Sep 12	Ene-Sep 13
Valor	119.946	134.196	152.311	199.618	240.681	282.253
(En millones de Bs)						
MN+UFV	73.342	93.188	109.301	152.303	191.855	215.236
ME+MVDOL	46.604	41.008	43.009	47.315	48.826	67.017
Var %	94	12	13	31	21	17
Volumen	35.971	44.295	44.792	44.618	44.847	49.279
(En número de operaciones)						
MN+UFV	22.652	32.315	32.982	32.823	31.804	36.639
ME+MVDOL	13.319	11.980	11.810	11.795	13.043	12.640
Var %	77	23	1	(0)	1	10

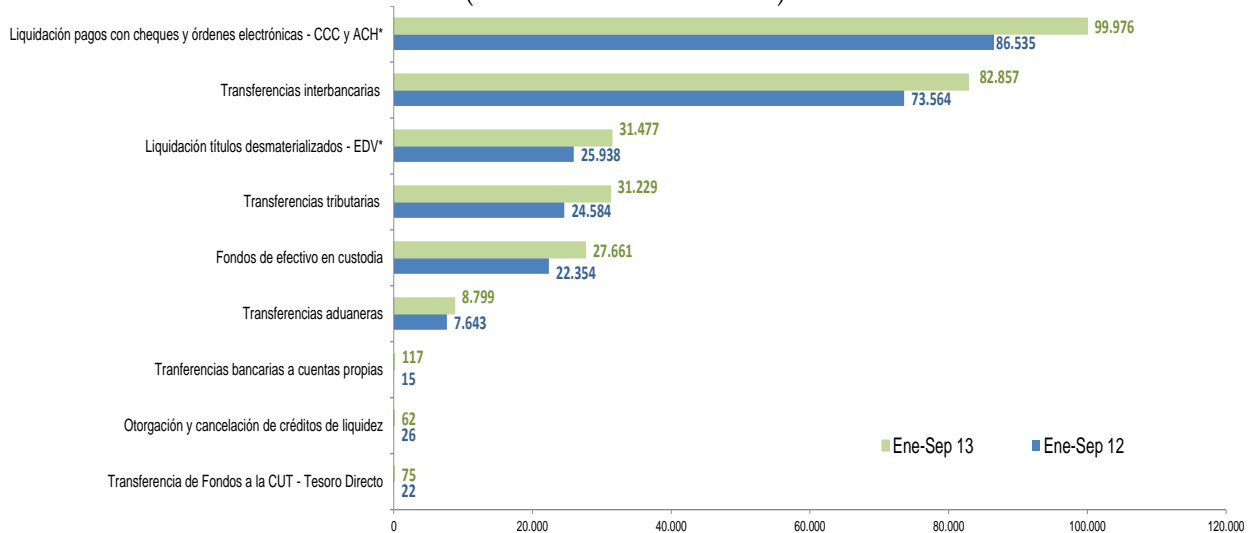


Gráfico 1
SIPAV: Valor promedio mensual de las operaciones
(En millones de bolivianos)



Las operaciones del SIPAV registraron importes mayores con respecto a la gestión pasada y destacaron las correspondientes a los valores transados en las Cámaras de Compensación de Cheques (CCC) y ACH con 32%, las transferencias interbancarias (22%) y las transferencias tributarias con 16%. Desde el punto de vista de la participación, la liquidación de las cámaras citadas representa el 35% del valor transado en el SIPAV y junto con las transferencias interbancarias hacen el 65% del total de este valor (Gráficos 2 y 3).

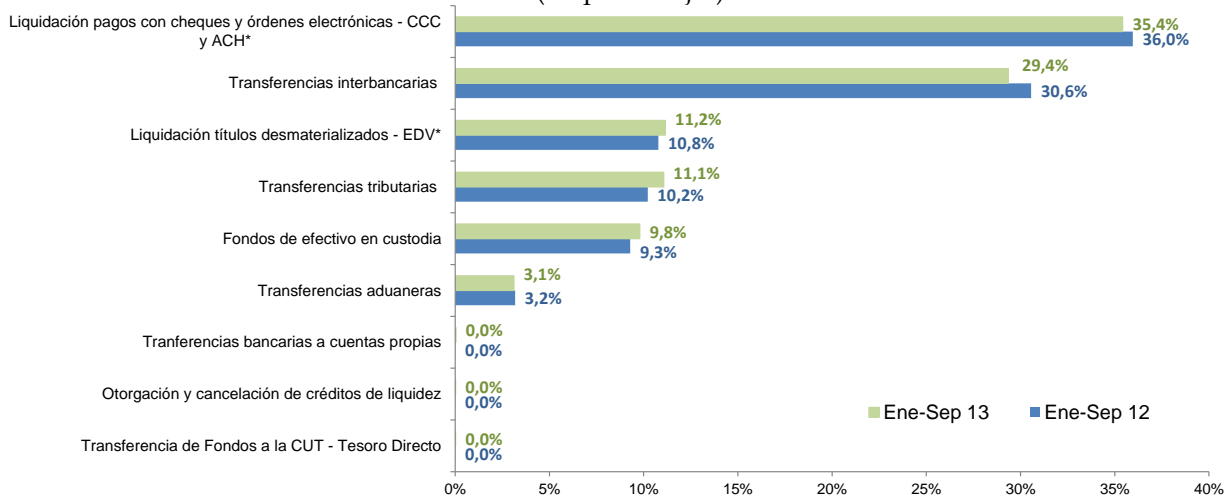
Gráfico 2
SIPAV: Valor liquidado según tipo de operación
(En millones de bolivianos)



*Liquidación de operaciones netas.



Gráfico 3
SIPAV: Participación en el valor liquidado según tipo de operación
(En porcentajes)



*Liquidación de operaciones netas.

SISTEMA DE PAGOS DE BAJO VALOR

A través del sistema de pagos de bajo valor se procesaron operaciones por un valor de Bs144.303 millones con 7.172.124 transacciones en el periodo enero-septiembre de 2013. El crecimiento fue de 18% en el valor y 9% en el volumen con respecto al similar período de 2012 (**Cuadro 2**).

La ACH, sistema que procesa los pagos con Órdenes Electrónicas de Transferencia de Fondos (OETF), registra el mayor crecimiento entre los distintos sistemas, de Bs53.170 millones a Bs73.372 millones en valor y de 408.902 a 661.944 transacciones, superando el 38% en valor y 62% del volumen con respecto a la pasada gestión. Este comportamiento respondería a una mayor difusión y uso de OETF entre los clientes del sistema financiero. Consecuente con ello, en septiembre 2013 la ACH operó más de la mitad del valor transado en los sistemas de pago de bajo valor (51%) y consolidó su participación mayoritaria con relación a la CCC (48%) y tarjetas (1%). El promedio por operación en la ACH fue de Bs110.843, monto menor en Bs19.189 al registrado en la gestión anterior. Esta reducción del importe por transacción es también consecuencia de un mayor alcance y uso de OETF para realizar pagos de bajo valor (**Gráficos 4, 5, 7 y Cuadro 2**).

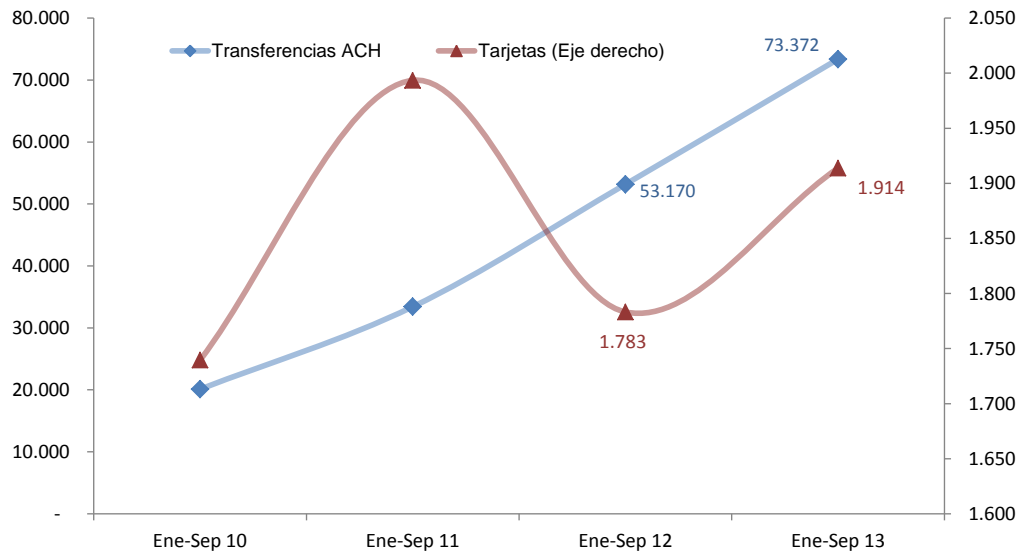
Las operaciones con tarjetas de pago, por su parte, registraron un incremento de 7% en valor a septiembre de 2013 con respecto de la gestión anterior. El sistema de pagos con tarjetas tiene la mayor participación en el volumen total procesado en los sistemas de pago de bajo valor (70% ó 5.022.519 transacciones) frente a la CCC (21% ó 1.487.661 transacciones) y la ACH (9% ó 661.944 transacciones). El promedio por operación de las operaciones con tarjetas de pago se incrementó en Bs7 y se situó en Bs381 (**Gráficos 4, 5, 7 y Cuadro 2**).



Cuadro 2
Sistemas de pago de bajo valor
 (En millones de bolivianos y número de operaciones)

Tipo	Ene-Sep 10	Ene-Sep 11	Ene-Sep 12	Ene-Sep 13	Var(%)
Valor (millones de Bs)	76.090	100.719	121.931	144.303	18%
ACH	20.103	33.416	53.170	73.372	38%
CCC	54.247	65.310	66.978	69.018	3%
Tarjetas	1.739	1.994	1.783	1.914	7%
Volumen	5.186.823	6.031.028	6.608.372	7.172.124	9%
(número de operaciones)					
ACH	134.625	234.549	408.902	661.944	62%
CCC	1.347.464	1.409.763	1.429.285	1.487.661	4%
Tarjetas	3.704.734	4.386.716	4.770.185	5.022.519	5%

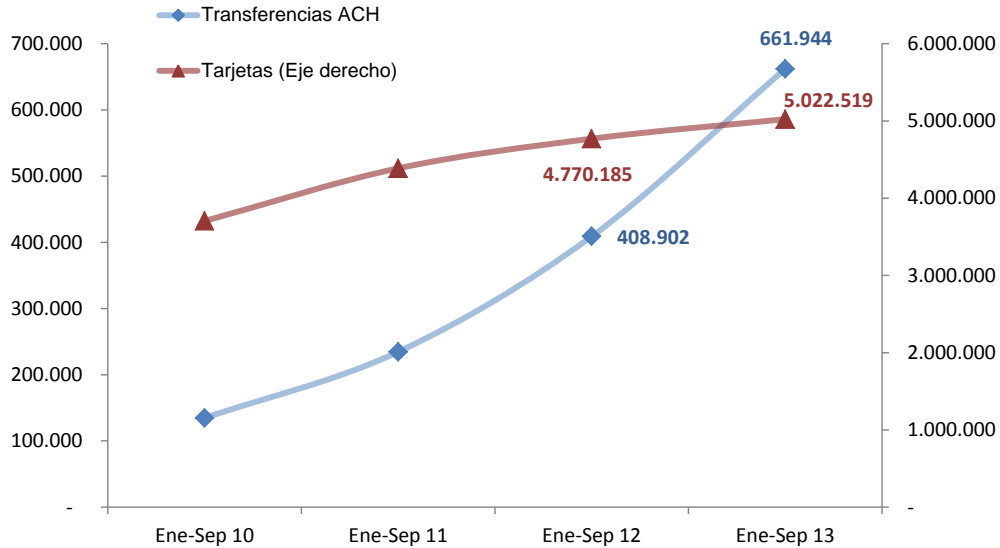
Gráfico 4
Valor de las operaciones de transferencias electrónicas-ACH y de tarjetas de pago*
 (En millones de bolivianos)



*Se considera únicamente las operaciones procesadas por ATC S.A.



Gráfico 5
Volumen de operaciones de transferencias electrónicas-ACH y de tarjetas de pago*
(En número de operaciones)



*Se considera únicamente las operaciones procesadas por ATC S.A.

La CCC registró operaciones por Bs69.018 millones, valor superior en Bs2.040 millones al registrado en la gestión anterior y su participación respecto al valor operado en los sistemas de pago de bajo valor se redujo a 48% con respecto a la gestión anterior (55%). El valor promedio de las transacciones con cheques procesados en CCC fue de Bs46.394, cifra menor en Bs467 al promedio registrado en la gestión 2012 (Gráfico 6, 7 y Cuadro 2).

Gráfico 6
Valor y volumen de operaciones cursadas en la CCC
(En millones de bolivianos y número de operaciones)

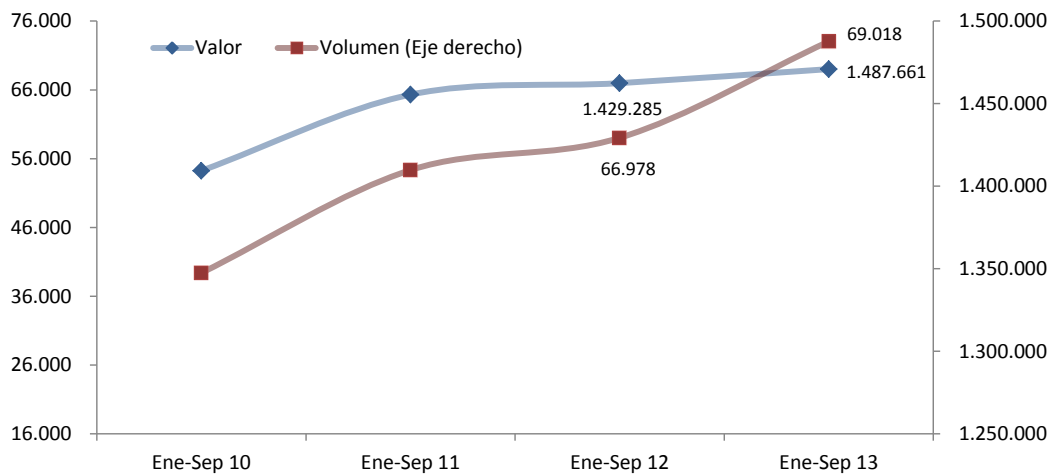
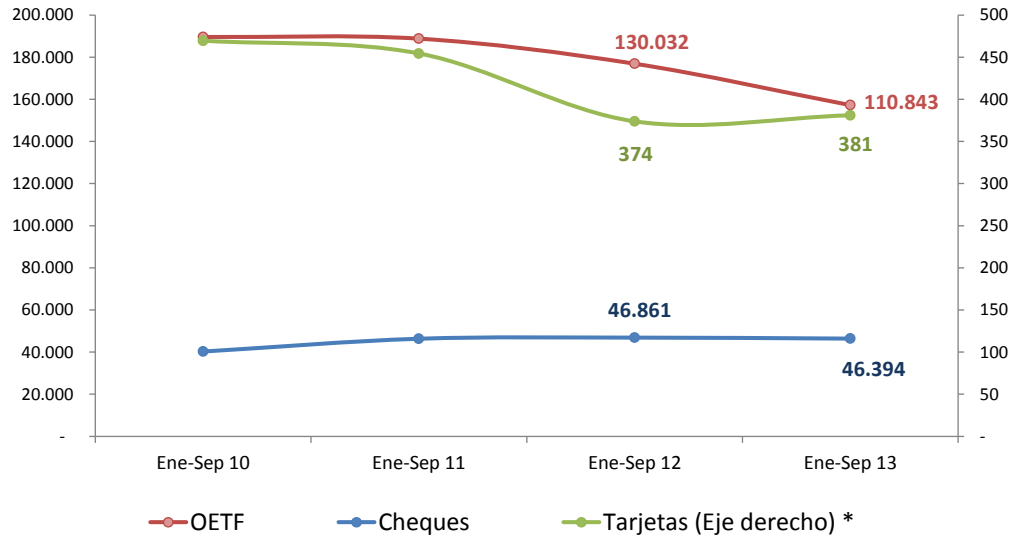




Gráfico 7
Valor promedio de los pagos de bajo valor
(En bolivianos)

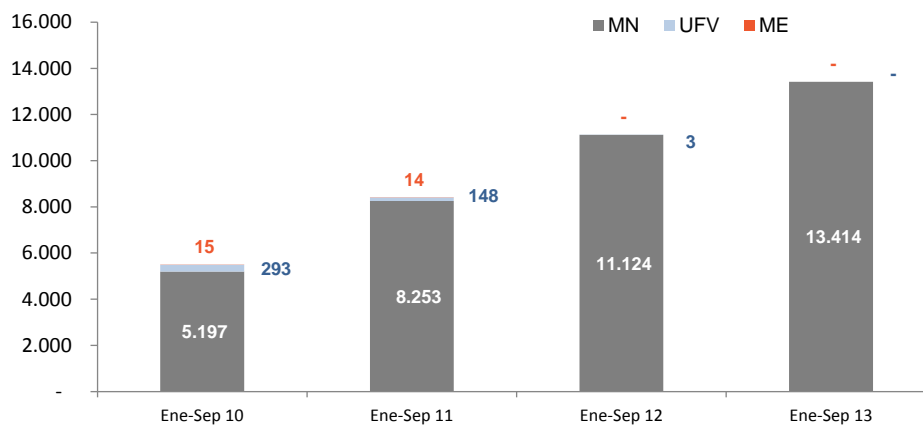


*Se considera únicamente las operaciones procesadas por ATC S.A.

LIQUIDACIÓN DE VALORES

La colocación de títulos públicos con fines de regulación de liquidez en el sistema financiero al mes de septiembre de 2013 alcanzó a Bs13.414 millones. Esta colocación fue superior en Bs2.287 millones (21%) a la efectuada en el período enero-septiembre 2012; es importante destacar que la colocación de valores se realizó en su totalidad en MN (Gráfico 8).

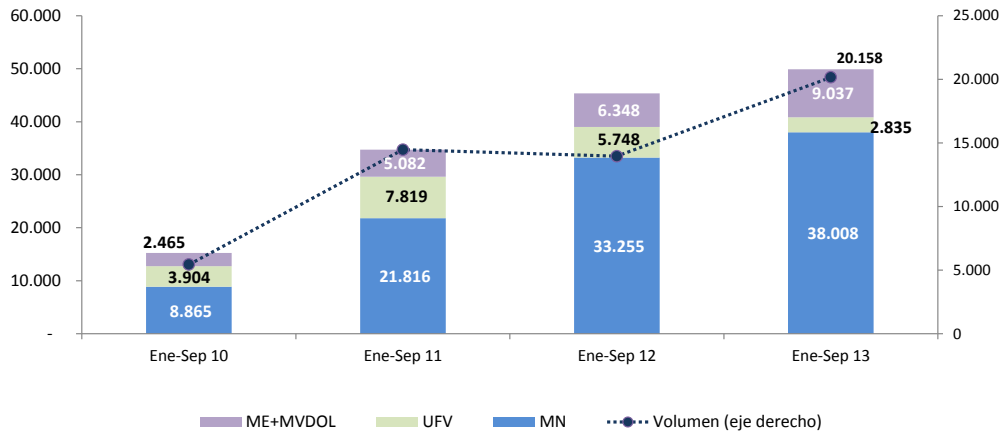
Gráfico 8
Títulos adjudicados
(En millones de bolivianos)





A través de la EDV se liquidaron títulos desmaterializados por Bs49.879 millones con 20.158 transacciones. El valor liquidado fue superior en Bs4.529 millones (10%) al registrado en la gestión anterior. Este aumento se explica por el incremento en la negociación de títulos en ME/MVDOL en el período analizado, que se fue de Bs6.348 millones (2012) a Bs9.037 millones (2013). Las operaciones en MN y UFV representaron 82% del total (**Gráfico 9**).

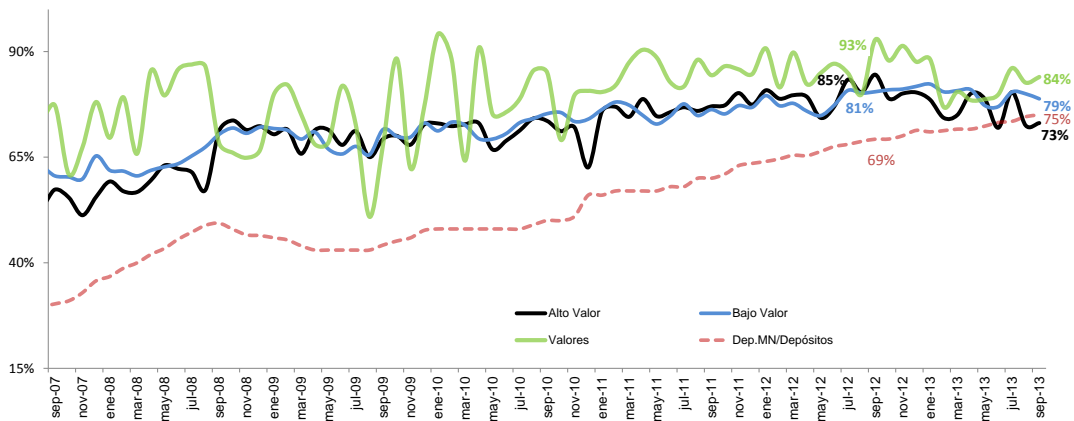
Gráfico 9
BBV: Valor de las operaciones con títulos desmaterializados
(En millones de bolivianos)



PARTICIPACIÓN DE LA MONEDA NACIONAL EN LOS SISTEMAS DE PAGO

El proceso de bolivianización de la economía también se reflejó en el ámbito transaccional. En efecto, las operaciones del sistema de pagos en septiembre de 2013 tuvieron una participación mayoritaria de la MN con niveles mayores al 70%. Aunque la participación de la MN en el ámbito del sistema de pagos de alto valor registró un leve incremento con respecto a agosto 2013, continuó en niveles más bajos con relación a septiembre de 2012 debido a mayores pagos con cheques y órdenes electrónicas en ME procesados por la ACCL (**Gráfico 10**). Ello estaría en línea con la evolución observada de los depósitos a la vista en el sistema financiero.

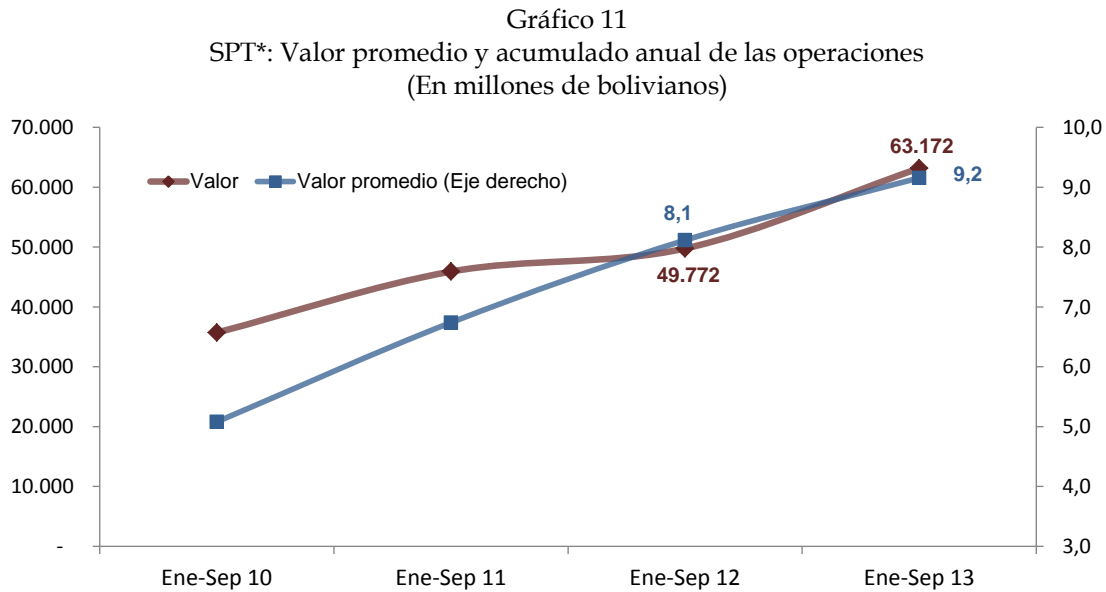
Gráfico 10
Participación de la MN en el valor de las transacciones del sistema de pagos
(En porcentajes)





SISTEMA DE PAGOS GUBERNAMENTALES

El sistema de pagos gubernamentales registró operaciones por un importe de Bs63.172 millones a septiembre 2013, monto superior en Bs13.401 millones (27%) al registrado en la gestión pasada. El promedio por operación fue de Bs9,2 millones superior en Bs1,1 millones al promedio registrado en 2012 (**Gráfico 11**).



*Sistema de Pagos del Tesoro.

OPERACIONES DE LIQUIDEZ

Las operaciones de liquidez en el mes de septiembre de 2013 alcanzaron un importe total de Bs546 millones, de los cuales casi la totalidad (97%) fueron cubiertos por el mercado interbancario. Se destaca que los requerimientos en ME representaron el 66% del total, con un incremento de Bs97 millones con relación a septiembre de 2012 (Bs261 millones). (**Gráficos 12, 13 y Cuadro 3**).



Gráfico 12
Operaciones de liquidez en MN y UFV
(En millones de bolivianos)

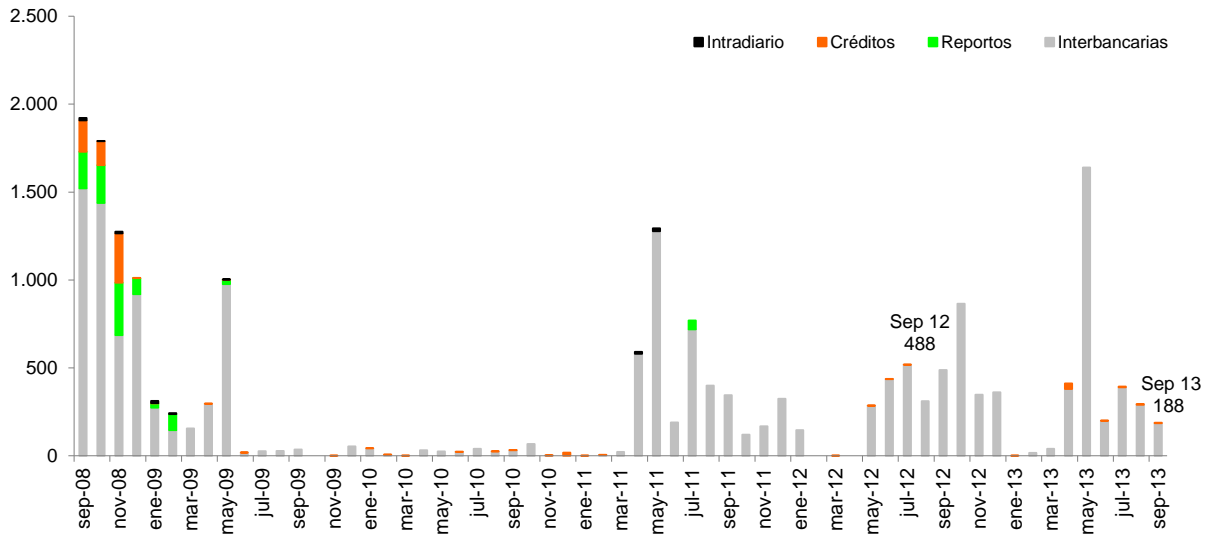
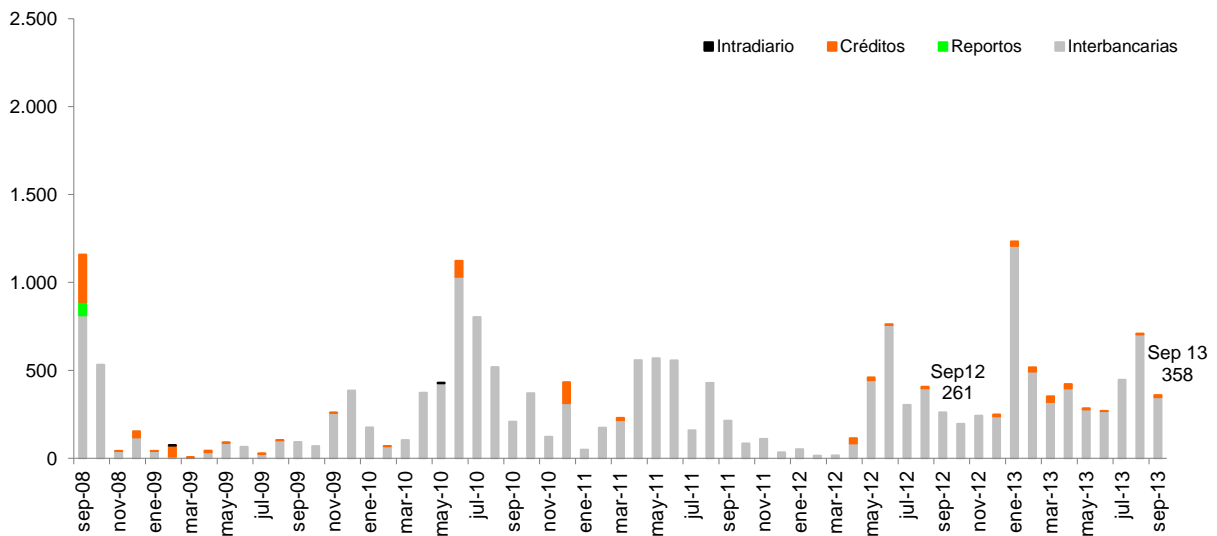


Gráfico 13
Operaciones de liquidez en ME
(En millones de bolivianos)





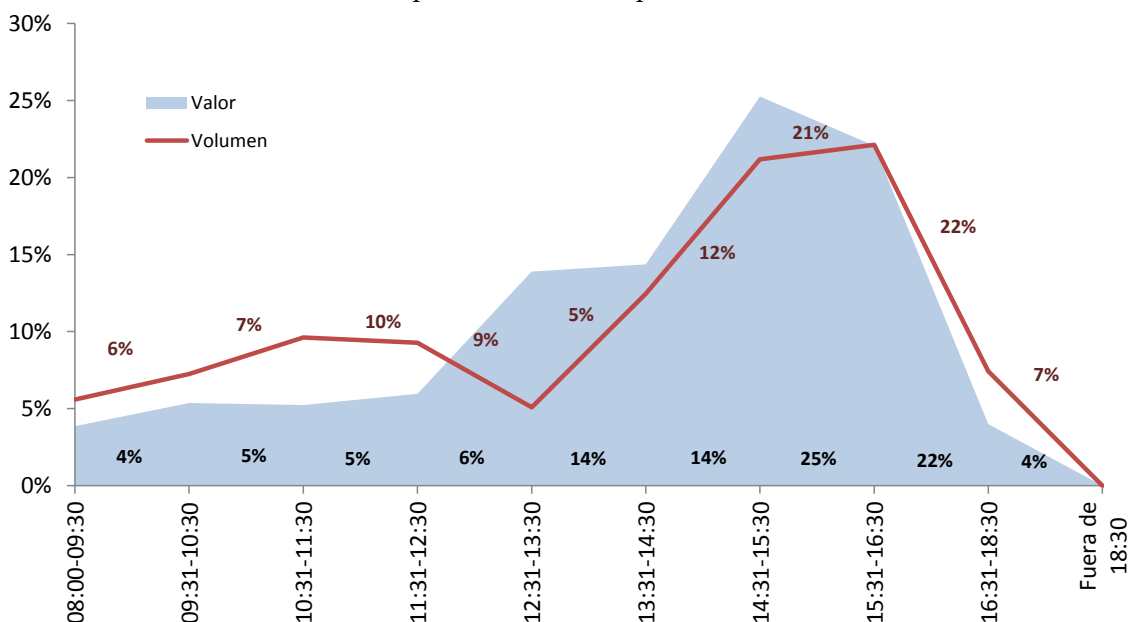
Cuadro 3
Valor de las operaciones de liquidez
(En millones de bolivianos)

Tipo de crédito	Ene-Sep 10	Ene-Sep 11	Ene-Sep 12	Ene-Sep 13
Intradía	4,4	25,9	0,0	0,0
MN	0,0	25,9	0,0	0,0
ME	4,4	0,0	0,0	0,0
Interbancario	3.928,7	6.459,3	4.509,2	7.596,1
MN	221,1	3.537,1	2.181,0	3.139,3
ME	3.707,7	2.922,2	2.328,2	4.456,8
Reporto	0,0	50,0	0,0	0,0
MN	0,0	50,0	0,0	0,0
ME	0,0	0,0	0,0	0,0
Fondo RAL tramo I y II	91,9	14,8	61,0	175,2
MN	0,2	1,2	0,9	43,1
ME	91,7	13,6	60,0	132,1
TOTAL	4.025,0	6.550,0	4.570,2	7.771,3

INDICADORES DE DESEMPEÑO

A partir del 11.03.13 el BCB amplió el horario de operaciones del SIPAV para transferencias entre participantes, transferencias entre cuentas propias y desembolso y cancelación de créditos de liquidez de Hrs. 8:30 a 18:30. En el horario ampliado de Hrs. 16:31 a 18:30 se operó el 4% del valor y el 7% del volumen transado en el SIPAV. La mayor concentración de operaciones a través del SIPAV se mantuvo en el horario comprendido entre Hrs. 14:31 y 15:30, en el que se cursó el 25% del valor y 21% del volumen de transacciones. No se registraron operaciones posteriores a Hrs. 18:30 (Gráfico 14).

Gráfico 14
Distribución porcentual de las operaciones durante el día





El índice de rotación de depósitos, que es una medida representativa de las veces que el dinero bancario se moviliza a través del sistema de pagos, muestra que los depósitos del público en el sistema financiero se movilizaron 6,63 veces por el sistema de pagos (**Gráfico 15**).

Gráfico 15
Valor de las operaciones del sistema de pagos / Depósitos del público

